

ТЕХНИЧЕСКИЙ ПАСПОРТ ИЗДЕЛИЯ

КОЛЛЕКТОРЫ РАСПРЕДЕЛИТЕЛЬНЫЕ

Артикул: R551, R582A

Производитель: Giacomini SPA, Via per Alzo, 39, 28017 San Maurizio d'Opaglio (NO) ITALY



R551



R582A

Коллекторы распределительные предназначены для передачи и распределения потока жидкости от центрального трубопровода по отдельным контурам. Коллекторы распределительные применяют в системах отопления, охлаждения и водоснабжения.

Номенклатура и размеры

R551

КОД	РАЗМЕР
R551Y022	3/4" x 1/2" /2
R551Y023	3/4" x 1/2" /3
R551Y024	3/4" x 1/2" /4
R551Y025	3/4" x 1/2" /5
R551Y026	3/4" x 1/2" /6
R551Y027	3/4" x 1/2" /7
R551Y028	3/4" x 1/2" /8
R551Y029	3/4" x 1/2" /9
R551Y030	3/4" x 1/2" /10
R551Y031	3/4" x 1/2" /11
R551Y032	3/4" x 1/2" /12
R551Y062	1" x 1/2" /2
R551Y063	1" x 1/2" /3
R551Y064	1" x 1/2" /4
R551Y065	1" x 1/2" /5
R551Y066	1" x 1/2" /6
R551Y067	1" x 1/2" /7
R551Y068	1" x 1/2" /8
R551Y069	1" x 1/2" /9
R551Y070	1" x 1/2" /10
R551Y071	1" x 1/2" /11
R551Y072	1" x 1/2" /12
R551Y082	1 1/4" x 1/2" /2
R551Y083	1 1/4" x 1/2" /3
R551Y084	1 1/4" x 1/2" /4
R551Y085	1 1/4" x 1/2" /5
R551Y086	1 1/4" x 1/2" /6
R551Y087	1 1/4" x 1/2" /7
R551Y088	1 1/4" x 1/2" /8
R551Y089	1 1/4" x 1/2" /9
R551Y090	1 1/4" x 1/2" /10
R551Y091	1 1/4" x 1/2" /11
R551Y092	1 1/4" x 1/2" /12

Межосевое расстояние 50 мм

КОД	РАЗМЕР
R551Y102	1 1/4" x 3/4" /2
R551Y103	1 1/4" x 3/4" /3
R551Y104	1 1/4" x 3/4" /4
R551Y105	1 1/4" x 3/4" /5
R551Y106	1 1/4" x 3/4" /6
R551Y182	1 1/2" x 1" /2
R551Y183	1 1/2" x 1" /3
R551Y184	1 1/2" x 1" /4
R551Y185	1 1/2" x 1" /5
R551Y186	1 1/2" x 1" /6
R551Y187	1 1/2" x 1" /7
R551Y188	1 1/2" x 1" /8
R551Y189	1 1/2" x 1" /9
R551Y190	1 1/2" x 1" /10
R551Y191	1 1/2" x 1" /11
R551Y192	1 1/2" x 1" /12
R551Y162	2" x 1" /2
R551Y163	2" x 1" /3
R551Y164	2" x 1" /4
R551Y165	2" x 1" /5
R551Y166	2" x 1" /6

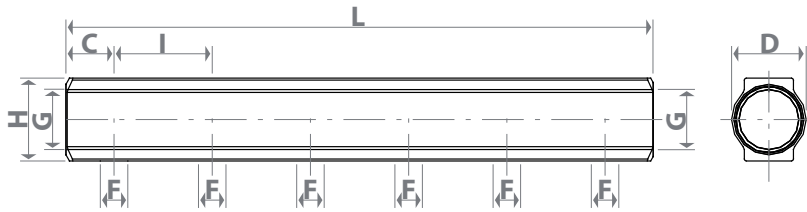
Межосевое расстояние 70 мм

Межосевое расстояние 100 мм

R582A

КОД	РАЗМЕР
R582AY002	1 1/4" x 3/4" /2
R582AY003	1 1/4" x 3/4" /3
R582AY004	1 1/4" x 3/4" /4
R582AY005	1 1/4" x 3/4" /5
R582AY006	1 1/4" x 3/4" /6

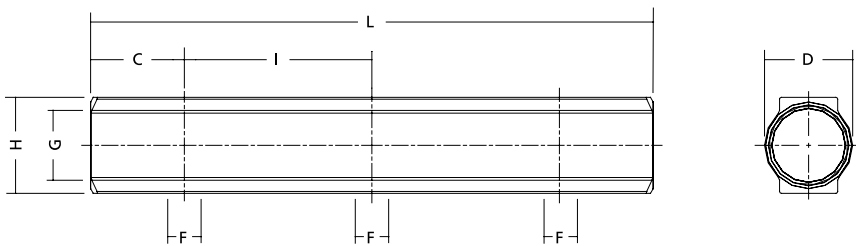
R551



	3/4"x3/8"	3/4"x1/2"	1"x3/8"	1"x1/2"	1 1/4"x1/2"	1 1/4"x3/4"	1 1/2"x1"	3/4"x3/8"	2"x1"
Межосевое расстояние	35	50	35	50	50	70	100	50	100
G	3/4"F	3/4"F	1"F	1"F	1 1/4"F	1 1/4"F	1 1/2"F	3/4"F	2"F
F	3/8"F	1/2"F	3/8"F	1/2"F	1/2"F	3/4"F	1"F	3/8"F	1"F
I	35	50	35	50	50	70	100	50	100
C	21	23	23	25	25	27	35	21	37
D	31	31	38	38	47	47	55	31	68
H	35	36	41	42	51	51	62	35	74

	Межосевое расстояние	Отводы										
		2	3	4	5	6	7	8	9	10	11	12
L 3/4"x3/8"	35	76	111	146	181	216	251	286	321	360	391	426
L 3/4"x1/2"	50	95	145	195	245	295	345	395	-	-	-	-
L 1"x3/8"	35	80	115	150	185	220	255	290	325	360	395	430
L 1"x1/2"	50	99	149	199	249	299	349	399	449	499	549	599
L 1 1/4"x1/2"	50	99	149	199	249	299	349	399	449	499	549	599
L 1 1/4"x3/4"	70	124	194	264	334	404	-	-	-	-	-	-
L 1 1/2"x1"	100	169	269	369	469	569	669	769	869	969	1069	1169
L 3/4"x3/8"	50	91	141	191	241	291	341	391	441	491	-	-
L 2"x1"	100	174	274	374	474	574	-	-	-	-	-	-

R582A



	1"1/4x3/4"
G	1"1/4F
B	3/4"F
I	100
C	50
D	47
H	51

Выводы	2	3	4	5	6
L	200	300	400	500	600

Технические характеристики

Максимальная рабочая температура:	110° С;
Максимальное рабочее давление:	16 бар;
Применяемые материалы:	латунь, CW617N-EN 12165.

Указания по монтажу, эксплуатации и техническому обслуживанию

Коллектор распределительный может быть установлен в любом монтажном положении.

Коллектор не должен испытывать нагрузок от трубопровода (изгиб, сжатие, растяжение, кручение, перекосы, вибрация, несоосность патрубков, неравномерность затяжки крепежа). Монтаж необходимо осуществлять на кронштейны соответствующих размеров. Несосоосность соединяемых трубопроводов не допускается.

Соединения должны выполняться с использованием уплотнительных материалов.

Для монтажа и демонтажа необходимо использовать рожковые и разводные ключи. Использовать газовые (трубные) ключи не рекомендуется. Во избежание деформации и повреждения корпуса, а также нарушения его технических характеристик, категорически запрещается использовать ненадлежащий и неисправный инструмент и монтажное оборудование.

Коллектор должен быть надёжно закреплён на кронштейнах. Не допускается протекание рабочей жидкости по резьбовой части. После монтажа необходимо обязательно провести манометрическое испытание герметичности системы и оформить акт испытания это позволит обезопасить систему от протечек.

Коллектор распределительный должен эксплуатироваться при давлении и температуре, указанных в разделе технических характеристик.

Приёмка и испытания

Продукция, указанная в паспорте, изготовлена, испытана и принята в соответствии с действующей технической документацией изготовителя.

Сертификация

Продукция, указанная в паспорте, сертифицирована на соответствие требований действующей нормативной документации и имеет подтверждающие документы

Условия хранения и транспортирования:

Клапан предохранительный должен храниться в упаковке завода-изготовителя по условиям хранения 3 ГОСТ 15150-69.

Температура хранения не ниже -20°С

и не выше +50°С

Утилизация

Утилизация изделия производится в порядке, установленном Законами РФ от 22 августа 2004 года №122-ФЗ «Об охране атмосферного воздуха», от 10 января

2003 года «15-ФЗ «ОБ ОТХОДАХ ПРОИЗВОДСТВА И ПОТРЕБЛЕНИЯ», а также другими российскими и региональными нормами, актами, правилами, распоряжениями и пр., принятыми во исполнение указанных законов.

Гарантийные обязательства

Гарантийный срок составляет двадцать четыре месяца от даты продажи. В течение этого срока изготовитель гарантирует соответствие изделий требованиям

безопасности при соблюдении потребителем правил использования, транспортировки, хранения, монтажа и эксплуатации.

Гарантия распространяется на все дефекты, возникшие по вине изготовителя.

Гарантия не распространяется на дефекты, возникшие в случаях:

- нарушения паспортных режимов хранения, монтажа, эксплуатации и обслуживания изделия;
- ненадлежащей транспортировки и погрузочно-разгрузочных работ;
- наличия следов воздействия веществ агрессивных к материалам изделия;
- наличия следов механического разрушения;
- наличия повреждений, вызванных пожаром, стихией или иными форс-мажорными обстоятельствами;
- повреждений, вызванных неправильными действиями потребителя;
- наличия следов постороннего вмешательства в конструкцию изделия.

GIACOMINI S.P.A.:
Via per Alzo 39 28017 San Maurizio d'Opaglio (NO), Italy
Tel.: +39 0322 923 111

Представительство в России:
107045, Москва, Даев пер., 20
Тел. (495) 604 8396, факс (495) 604 8397
info.russia@giacomini.com • www.giacomini.ru